

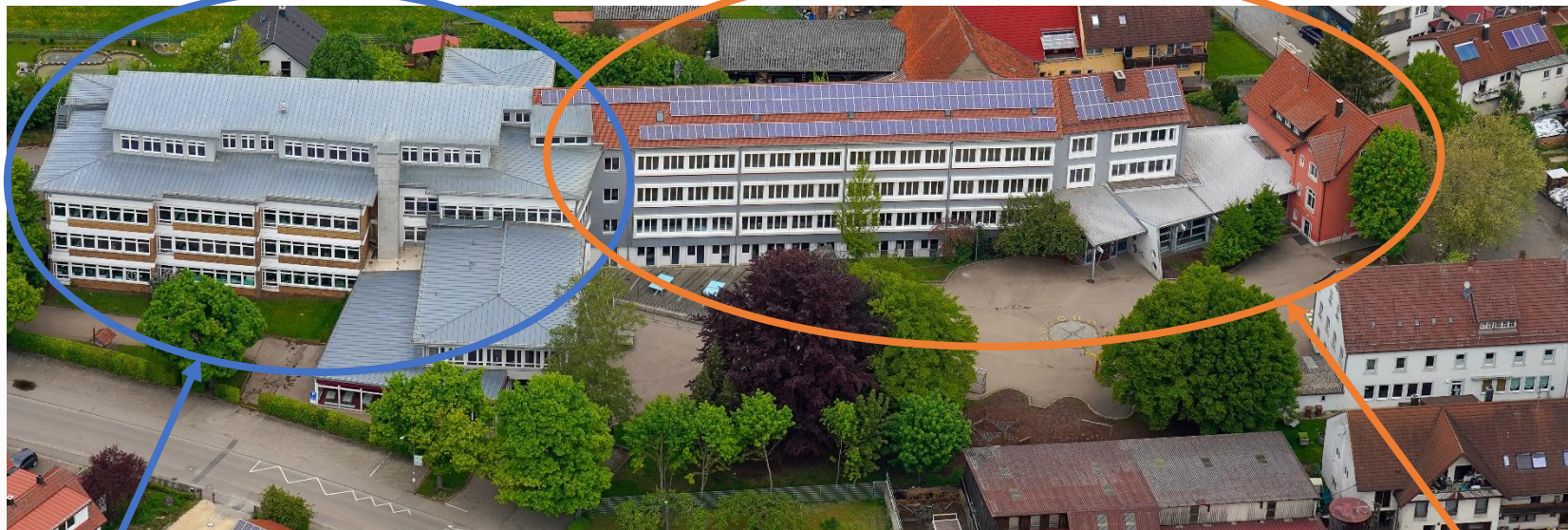
Herzlich WILLKOMMEN
zum
Abend der offenen Türe
an der



Sie hören
die Schulband
der GRS Sontheim

- Ab 17:00 Uhr Ausgabe der **Verzehrgutscheine** an die **4. Klässler** durch Noemi und Mustafa
- 17:30 Uhr Auftritt der **Schulband**
- Ca. 17:35 Uhr **Begrüßung**, Vorstellung des **Ablaufs** und **Informationen** zur GRS Sontheim durch Hr. Rektor Roland Zeitler
- Vorstellung der **Schülersprecherin Noemi** und des **stellvertretenden Schülersprechers Mustafa** & Aktivitäten der SMV
- Ca. 18:00 Uhr **Selbsterkundung** der GRS Sontheim
- 19:15 Uhr Auftritt der **Schulband**
- 19:30 Uhr Ende des Abends der offenen Türe

Die Folien
finden Sie im
Nachgang auf
der (neuen)
Homepage



Realschule

13 Klassen

ca. 279 Schüler*innen

Gemeinsam

- 38 Lehrer*innen

- Angebote in der OGTS (=offene Ganztagesesschule)
- Jugendbegleiter*innen, Betreuungskräfte & eine päd. Assistentin
 - Mensa mit Aufsichtskräften
 - zwei FSJ-lerinnen
 - zwei Schulsozialarbeiterinnen
 - ein Sekretariat
- eine Schulleitung mit Konrektorin und Rektor

Grundschule

10 Klassen

ca. 210 Schüler*innen

- Wohnortnahes Lernen im ländlichen Raum
- Individuelle und konsequente Pädagogik
- Verstärkte individuelle Förderung (Raum 207)
- Leistungsfördernd und –fordernd (auf zwei Niveaustufen ab Klasse 6) (Raum 205 & 207)
- Ganztägige Bildung (Infostand 1. OG) und Betreuung (OGTS Raum Mensa)
- Mittagessen in der Mensa
- Sehr aktive SMV (1. OG)
- Schulsozialarbeit mit Beratung & Prävention (1. OG; Raum 114)
- Schulband
- Digitale Whiteboards und moderne Fachräume (Raum 304)
- Freizeiträume und Schülercafé
- ...



Ein Beispiel aus dem Fach Mathematik (Klasse 7-9)

Die Schülerinnen und Schüler können **bei Figuren und Körpern Größen berechnen:**

| <u>Grundlegendes Niveau</u> führt zum Hauptschulabschluss | <u>Mittleres Niveau</u> führt zum Realschulabschluss | <u>Erweiterte Niveau</u> führt zum Abitur |
|--|--|---|
| <p>(6) den <i>Flächeninhalt</i> von <i>Dreieck</i>, <i>Parallelogramm</i>, <i>Trapez</i>, <i>Kreis</i> berechnen und den <i>Flächeninhalt</i> von daraus zusammengesetzten Figuren bestimmen</p> | <p>(6) den <i>Flächeninhalt</i> von <i>Dreieck</i>, <i>Parallelogramm</i>, <i>Trapez</i>, <i>Kreis</i> und <i>Kreisausschnitt</i> berechnen und den <i>Flächeninhalt</i> von daraus zusammengesetzten Figuren bestimmen</p> <p>(8) die Formel zur Berechnung des Mantelflächeninhalts beim <i>Zylinder</i> herleiten</p> | <p>(6) den <i>Flächeninhalt</i> von <i>Dreieck</i>, <i>Parallelogramm</i>, <i>Trapez</i>, <i>Kreis</i> und <i>Kreisausschnitt</i> berechnen und den <i>Flächeninhalt</i> von daraus zusammengesetzten Figuren bestimmen</p> <p>(8) die Formel zur Berechnung des Mantelflächeninhalts beim <i>Zylinder</i> herleiten</p> <p>(9) die Formel für das <i>Volumen</i> der <i>Pyramide</i> durch Plausibilitätsbetrachtung erläutern</p> |

Klasse 5

(Orientierungsstufe)

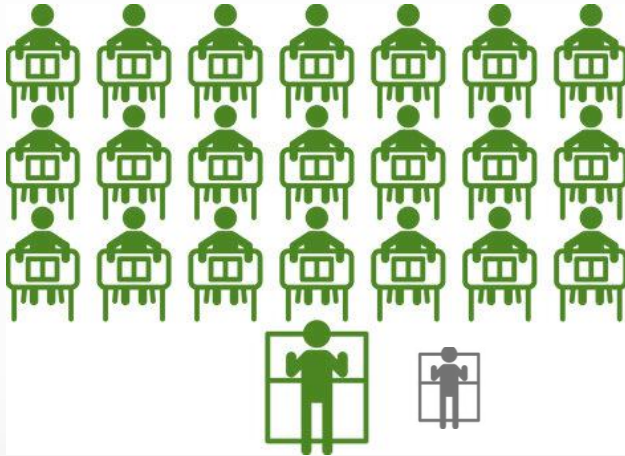
- **Binnendifferenzierung** und individuelle Förderung im Unterricht (Raum 205 & 207)
- **Klassenarbeiten auf M-Niveau** (Raum 207)
- In den Fächern **Deutsch, Mathematik** und **Englisch** jeweils mind. eine Stunde im **Teamteaching** (Raum 205)
- **2 zusätzliche Stunden** für LionsQuest, Klassenlehrertätigkeiten und Klassenrat (Raum 205)
- **Wir lesen → Lesekisten** (Raum 207)
- **Mentoring** (ab Schuljahr 2025/26)
- ...

Klasse 6, 7, 8 und 9

(Differenzierungs- bzw. Prüfungsstufe)

- **Binnendifferenzierung** und **individuelle Förderung** im Unterricht (Raum 205 & 207)
- **Klassenarbeiten im G- oder M-Niveau** (Raum 207)
- **2 zusätzliche Stunden** für LionsQuest (Infostand 1. OG), Klassenlehrertätigkeiten und Klassenrat (Raum 205)
- Konzept der **äußeren Differenzierung** (Raum 207)
- ...

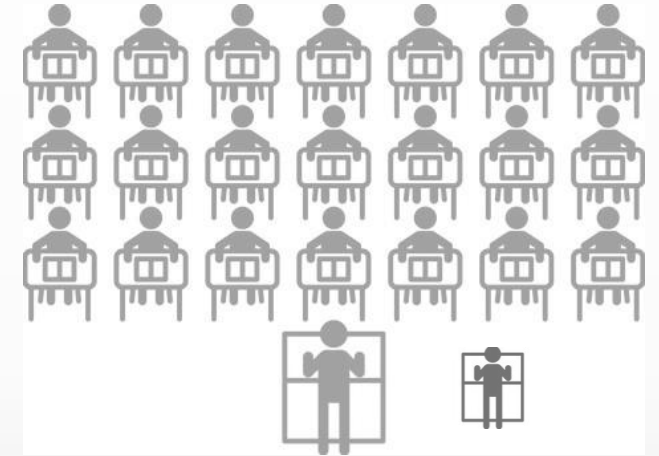
Genauer in
Zi. 207



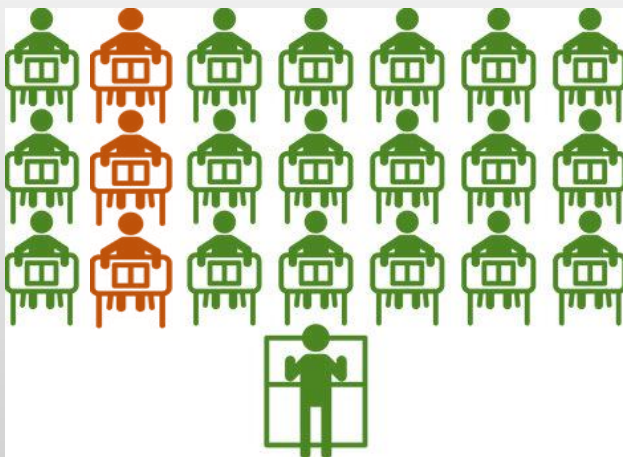
5a

**Binnen-
differenzierung**

5b



**Äußere Differenzierung (D, M, E) und
Binnendifferenzierung**



7a



7b



Digitales und
individuelles
Lernen

(z.B. Anton)

Prävention

(Gewalt,
Sucht, ...)

OGTS

Viele Angebote

Konstruktiver
Elternbeirat

Auszeit-
modell

Juniorhelfer /
Schulsanitäter

Berufliche
Orientierung mit
diversen
Bildungspartnern

Demokratisierung
durch & mit der
SMV

Neue
Homepage

Lions Quest
(Förderprogramm für die soz.,
emot. & kommunikativen
Kompetenzen)

Digitales Klassenbuch &
individueller, digitaler Stundenplan

Schülercafé

IServ -
Schule

Viele
außerunterricht-
liche
Veranstaltungen

Schulband

Lese -
Schule
(quopen)

Suchbegriff eingeben

Menü

Downloads

Abend der offenen Tür

Busverbindungen

Ferienpläne

IServ

Schulanmeldung

Schulordnung

Veranstaltungen

Unterrichtszeiten

Suchbegriff eingeben

Menü

Über uns →

Schulleben →

Schulteam →

Schüler →

Unterstützer →

Downloads →

Veranstaltungen

Nachrichten

Anmeldung Klasse 1:
26. und 27. Februar 2025
08:00 Uhr bis 13:00 Uhr, 14:00 Uhr bis 17:00 Uhr
Telefonische Terminvereinbarung zur Anmeldung ab Dienstag, 18.02.2025

Anmeldung Klasse 5:
12. und 13. März 2025
08:00 Uhr bis 13:00 Uhr, 14:00 Uhr bis 17:00 Uhr
Telefonische Terminvereinbarung zur Anmeldung ab Montag, 24.02.2025

SAVE the DATE
Abend der offenen Tür
Informationsveranstaltung für Eltern und Schüler der 4. Klassen
Montag, 17.02.2025, ab 17:30 Uhr

Anmeldung Klasse 5:
12. März - 13. März 2025

GRS Sontheim, Crailsheimstraße 4, 89567 Sontheim
Tel: 07122/ 80 153 Fax: 07122/ 50 316
E-Mail: Sekretariat@schule-grs-sontheim.de

Schulanmeldungen 2025/2026

Save the Date

Abend der offenen Tür für Eltern und Schüler der 4. Klassen

Benutzername

Profilwechsel

z.B. wenn die Eltern den Account auch auf ihrem Handy haben und zwei oder mehr Kinder an der Schule sind, dann kann hier zwischen der Ansicht der verschiedenen Kinder gewechselt werden.

Unterrichtsausfall

(der reguläre Unterricht ist durchgestrichen) bzw.

Vertretung

(im regulären Unterricht erscheint ein anderer Name)

Unter „Meine Termine“ können die Klassenarbeitstermine eingesehen werden.

Wenn eine Klassenarbeit ansteht, ist das mit einem gelben Rahmen um den Unterricht gekennzeichnet.

Achtung: Zeitraum auswählen

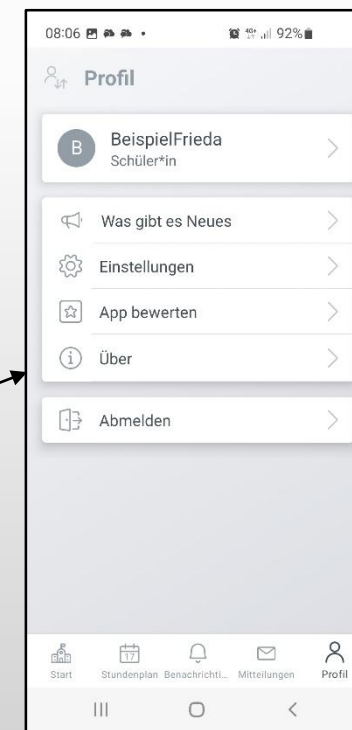
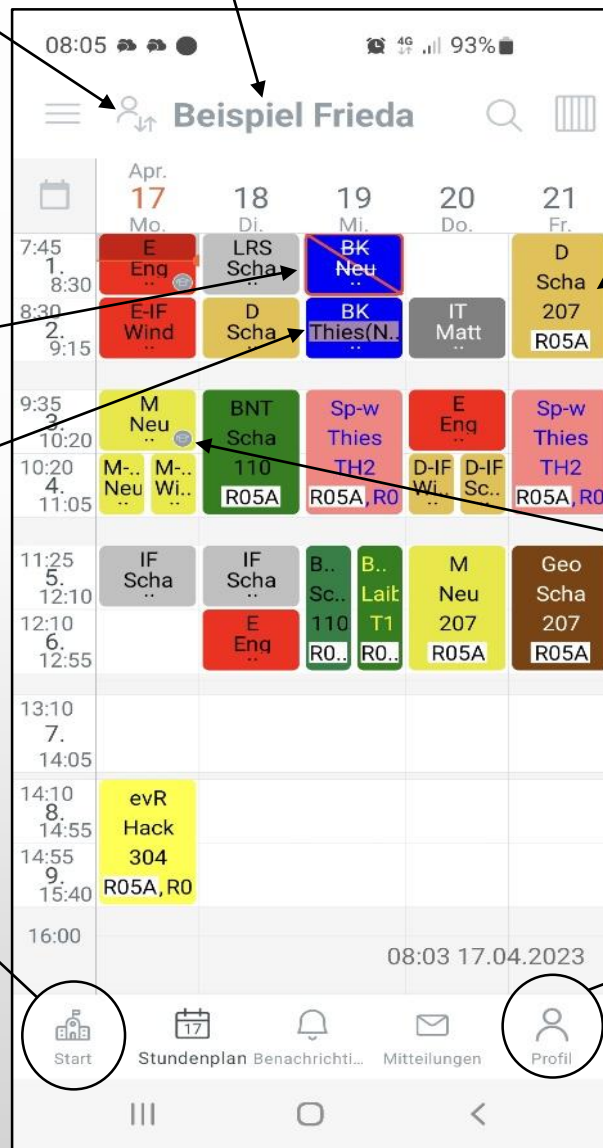
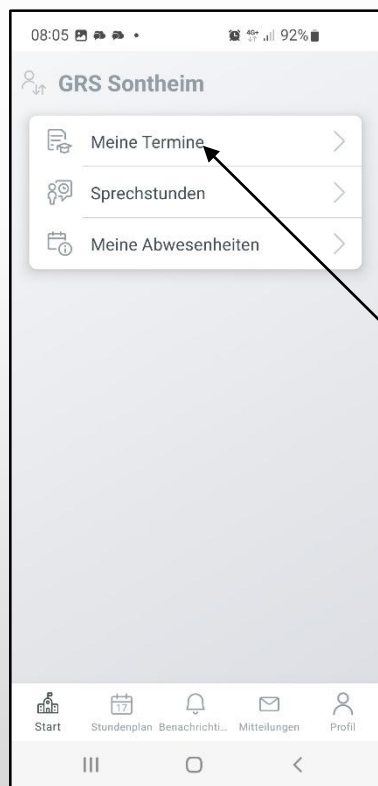
Unterricht mit:

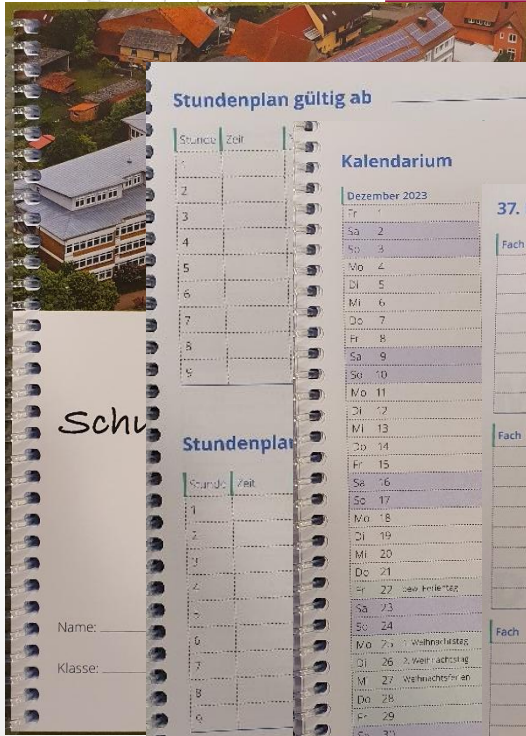
- Fach
- Lehrkraft
- Raum
- Klasse

Hausaufgaben

Jede Unterrichtsstunde mit einem Punkt zeigt Ihnen, dass es Hausaufgaben bis zu dieser Stunde gab und welche.

Bebilderte Anleitungen finden Sie auf der Homepage!





Stundenplan gültig ab

| Stunde | Zeit |
|--------|------|
| 1 | |
| 2 | |
| 3 | |
| 4 | |
| 5 | |
| 6 | |
| 7 | |
| 8 | |
| 9 | |
| 10 | |

Kalendarium

Dezember 2023

| | |
|----|----|
| So | 2 |
| Mo | 3 |
| Di | 4 |
| Mi | 5 |
| Do | 6 |
| Fr | 7 |
| Sa | 8 |
| So | 9 |
| Mo | 10 |
| Di | 11 |
| Mi | 12 |
| Do | 13 |
| Fr | 14 |
| Sa | 15 |
| So | 16 |
| Mo | 17 |
| Di | 18 |
| Mi | 19 |
| Do | 20 |
| Fr | 21 |
| Sa | 22 |
| So | 23 |
| Mo | 24 |
| Di | 25 |
| Mi | 26 |
| Do | 27 |
| Fr | 28 |
| Sa | 29 |
| So | 30 |
| Mo | 31 |

Stundenplan

| Stunde | Zeit |
|--------|------|
| 1 | |
| 2 | |
| 3 | |
| 4 | |
| 5 | |
| 6 | |
| 7 | |
| 8 | |
| 9 | |

Name:

Klasse:

37. Kalenderwoche 11. bis 15. September

| Fach | Hausaufg. |
|------|-----------|
| | |
| | |
| | |
| | |
| | |

| Fach | Hausaufg. |
|------|-----------|
| | |
| | |
| | |
| | |
| | |

| Fach | Hausaufg. |
|------|-----------|
| | |
| | |
| | |
| | |
| | |

Merkblatt für Erziehungsberechtigte

Verantwortlich für den Schulbesuch sind die Eltern

Ihr Kind kann nicht zur Schule gehen?

Krankheit

Sonstige Gründe (stundenweise)

Unterrichtsbefreiung aus wichtigem Grund (ganze Tage)

Fehlen ohne Entschuldigung

Fragen? Probleme? Information?

Hausaufgaben oder Materialien fehlen

| Datum | Fach |
|-------|------|
| | |
| | |
| | |
| | |
| | |

Hiermit teilen wir Ihnen mit, dass Ihr Kind zum dritten Mal keine Hausaufgaben/Materialien mitgebracht hat.

| Datum | Fach |
|-------|------|
| | |
| | |
| | |
| | |
| | |

Hiermit teilen wir Ihnen mit, dass Ihr Kind zum dritten Mal keine Hausaufgaben/Materialien mitgebracht hat.

| Datum | Fach |
|-------|------|
| | |
| | |
| | |
| | |
| | |

Hiermit teilen wir Ihnen mit, dass Ihr Kind zum dritten Mal keine Hausaufgaben/Materialien mitgebracht hat.

| Datum | Fach |
|-------|------|
| | |
| | |
| | |
| | |
| | |

Hiermit teilen wir Ihnen mit, dass Ihr Kind zum dritten Mal keine Hausaufgaben/Materialien mitgebracht hat.

Entschuldigungen

Mein Kind kann/konnte nicht am/von - bis Zeit (bei zeitweisem Fehlen)

| Datum | Fach |
|-------|------|
| | |
| | |
| | |
| | |
| | |

| Datum | Fach |
|-------|------|
| | |
| | |
| | |
| | |
| | |

| Datum | Fach |
|-------|------|
| | |
| | |
| | |
| | |
| | |

| Datum | Fach |
|-------|------|
| | |
| | |
| | |
| | |
| | |

| Datum | Fach |
|-------|------|
| | |
| | |
| | |
| | |
| | |

| Datum | Fach |
|-------|------|
| | |
| | |
| | |
| | |
| | |

| Datum | Fach |
|-------|------|
| | |
| | |
| | |
| | |
| | |

Entlassungsscheine

Ihr Schüler/ Ihr Sohn wird entlassen.

Die Besetzung des Klassenrates ist:

Ihre Tochter/ Ihr Sohn wird entlassen.

Ihrer Tochter/ Ihr Sohn wird entlassen.

Ihre Tochter/ Ihr Sohn wird entlassen.

Ihre Tochter/ Ihr Sohn wird entlassen.

Ihre Tochter/ Ihr Sohn wird entlassen.

Ihre Tochter/ Ihr Sohn wird entlassen.

Ihre Tochter/ Ihr Sohn wird entlassen.

Elterninformation zum Auszeitmodell

Ziel: Unterrichtsstörungen behelfen für alle Beteiligten eine angenehme Atmosphäre schaffen.

Folgende Regeln sind für unser Auszeitmodell:

- Reflexionsfragen (z. B.: Was hat dir heute Spaß gemacht?)
- Der Schüler/ die Schülerin kann sich für den Erfolg dieser Maßnahme so viel einbringen wie er/sie möchte.
- Mit diesem Reflexionsbogen werden die Reflexionsfragen besprochen.
- Am Ende der Stunde bzw. Doppelstunde wird mit der/ dem Schüler/ in besprochen.
- Auch die Eltern müssen den Reflexionsbogen mit in die Schule geben.
- Der versäumte Unterrichtsstoff muss zu Hause mit Unterstützung der Eltern...

Sofern sich eine Schülerin bzw. ein Schüler bei der nächsten Unterrichtsbesprechung wiederholt nicht an der Reflexionsfrage beteiligen kann, wird die Schulleitung informiert und sie/ ihn von den Eltern abgeholt.

Bei der dritten Auszeit in einem Schuljahr wird der Schüler/ die Schülerin in die Schule eingeladen (nach § 90). Die Schulleitung und die Schulleitung wird über den Auszeitmodell informiert und sie/ ihn von den Eltern abgeholt.

Bei der vierten Auszeit wird der Schüler/ die Schülerin in die Schule eingeladen (nach § 90). Die Schulleitung und die Schulleitung wird über den Auszeitmodell informiert und sie/ ihn von den Eltern abgeholt.

Bei der fünften Auszeit wird der Schüler/ die Schülerin in die Schule eingeladen (nach § 90). Die Schulleitung und die Schulleitung wird über den Auszeitmodell informiert und sie/ ihn von den Eltern abgeholt.

Bei der sechsten Auszeit wird der Schüler/ die Schülerin in die Schule eingeladen (nach § 90). Die Schulleitung und die Schulleitung wird über den Auszeitmodell informiert und sie/ ihn von den Eltern abgeholt.

Bei der siebten Auszeit wird der Schüler/ die Schülerin in die Schule eingeladen (nach § 90). Die Schulleitung und die Schulleitung wird über den Auszeitmodell informiert und sie/ ihn von den Eltern abgeholt.

Eine Anleitung zur Registrierung für Schüler:innen

Damit du deinen individuellen Stundenplan sehen kannst, lade die App auf dein Handy.



Öffne die App und folge dem Bild so wie es erscheint.



Jetzt erscheint dieses Bild und du gibst an, ob du ein neues Profil anlegen möchtest oder ob du dich mit einem bestehenden Profil einloggen möchtest.

Schon kannst du deinen individuellen Stundenplan anzeigen. Als Vertretungen, Ausfälle und so weiter.

Eine Übersicht über die Ansicht findest du auf der...

Persönliche Notenübersicht

| | 1. Halbjahr | 2. Halbjahr |
|--------------|-------------|-------------|
| | Mönch | Mönch |
| | Schulrath | Schulrath |
| | Mo | Mo |
| | Di | Di |
| | Mi | Mi |
| | Do | Do |
| | Fr | Fr |
| | Sa | Sa |
| | So | So |
| Deutsch | | |
| Mathematik | | |
| Englisch | | |
| Religion | | |
| Arbeitskunde | | |
| Geographie | | |
| Biologie | | |
| Physik | | |
| Chemie | | |
| Musik | | |
| Kunst | | |
| Sport | | |
| Prüfung | | |
| Prüfung | | |

Lino Mobile: Software zur Spaltenzahl nicht anrechnen, denn die jeweiligen Spalten sind mit dem Bereich und Lino haben.

Aktivitäten der SMV

Stellvertr. Schülersprecherin Noemi

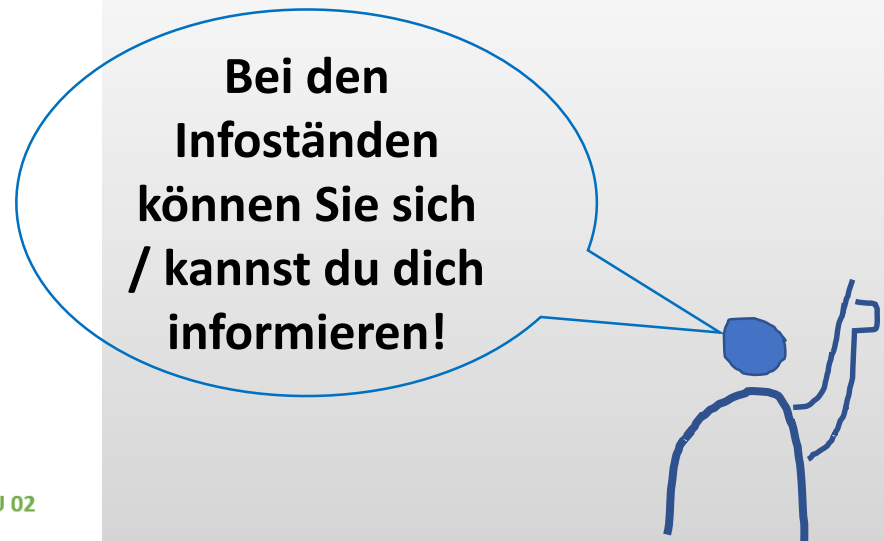
Schülersprecher Mustafa

Realschule Sontheim Abend der offenen Türe

Stationen und Informationsmöglichkeiten im Überblick



| Station | Experimentieren | 3. OG | 304 |
|-----------|--|-------|-------------|
| Infostand | Differenzierungskonzept im Detail | 2. OG | 207 |
| Infostand | Lesekisten | 2. OG | 207 |
| Infostand | Ankommen, Lernen & Leben in der Orientierungsstufe – Einblicke in die Praxis | 2. OG | 205 |
| Infostand | FSJ an der Schule | 2. OG | |
| Infostand | Schulsozialarbeit | 1. OG | 114 |
| Infostand | Auszeitmodell | 1. OG | |
| Infostand | Lions Quest | 1. OG | |
| Infostand | Schuljahresplaner | 1. OG | |
| Infostand | Untis Mobile (digitales Klassenbuch) | 1. OG | |
| Infostand | IServ | 1. OG | |
| Infostand | SMV | 1. OG | |
| Infostand | Berufliche Orientierung | 1. OG | |
| Infostand | Essen und Getränke | EG | Foyer |
| Infostand | Freundeskreis der Schule | EG | Foyer |
| Infostand | Elternbeirat | EG | Foyer |
| Infostand | Vorstellung Mensa | EG | Mensa |
| Station | Digitalisierung | EG | 003 |
| Infostand | Kunstaussstellung | EG | 006 |
| Station | Brotgesichter | EG | 011 |
| Infostand | Schulsanitätsdienst | EG | |
| Station | Technik hautnah | UG | U 01 / U 02 |
| Station | Reise um die Welt – Sprachen (Waffelstation) | | Schülercafé |



Sie hören
die Schulband
der GRS Sontheim
zum Abschluss gegen
19:15 Uhr

Vielen Dank für Ihren Besuch der GRS Sontheim!

**Wir hoffen Sie und euch zum neuen
Schuljahr hier an der GRS in Sontheim
begrüßen zu dürfen!**

SAVE the DATE

Anmeldung Klasse 5:

12. und 13. März 2025

08:00 Uhr bis 13:00 Uhr, 14:00 Uhr bis 17:00 Uhr

Telefonische Terminvereinbarung zur Anmeldung ab Montag, 24.02.2025

Folgende Unterlagen werden zur Anmeldung benötigt:

- Formular zur Anmeldung an der weiterführenden Schule (Blatt 3)
- Identitätsnachweis (zur Ansicht)
- Maserschutznachweis (zur Ansicht)
- Bankverbindung für Fahrkarten-Abo